



2013/10

Les belles expos de l'Eté...

« l'Art ne peut pas être moderne, l'Art est éternel » (Egon SCHIELE)

Le bel Eté et le temps des vacances reviennent, profitons de notre temps libre pour aller découvrir, au gré de nos destinations des expositions remarquables à voir absolument qui méritent le détour...

A LYON

Musée de Gadagne

Exposition temporaire du 6 juin au 22 septembre 2013 organisée avec la Société des Amis de Lyon et de Guignol

Fondée en 1913, la Société des Amis de Lyon et de Guignol fête ses 100 ans cette année. Son but ? Conserver, transmettre et valoriser les traditions lyonnaises dont Guignol est le parfait symbole. Venez découvrir le parcours exceptionnel de cette association qui propose régulièrement à ses 600 adhérents des conférences sur des sujets lyonnais, des représentations de pièces de Guignol, une initiation au parler lyonnais sans oublier le traditionnel repas d'hiver appelé « Mâchon » où règne le plaisir de la table et la convivialité ! Les premières actions de l'association tournent autour de l'organisation de concours de pièces, qui permettent d'enrichir et rénover le répertoire lié à Guignol (crédit photo Monique Haehl)



« Lyon, la rivière et le fleuve » : exposition découverte du 17 avril au 5 janvier 2014 : l'image et le développement de Lyon sont inséparables du Rhône, de la Saône et de leur union. Lyon est en effet l'une des rares villes au monde à posséder un confluent, ce qui en fait un site exceptionnel. Cette exposition invite à comprendre Lyon, sa rivière et son fleuve, du Moyen Age jusqu'aux projets contemporains tel l'aménagement des rives de la Saône.

www.gadagne.musees.lyon.fr



Musée des Beaux Arts de Lyon

Profitez de l'été pour (re)découvrir avec délice les collections et les pièces maîtresses du musée des Beaux-Arts de Lyon.- Visites découvertes : le musée et ses chefs-d'œuvre, les peintures, les antiquités, le jardin et ses sculptures... English Tour of the museum!- Visites *Des nouvelles acquisitions aux collections XXe siècle*- Visites couplées avec les musées Gadagne *Soies en fleurs...*

www.mba-lyon.fr



A PARIS

A la Pinacothèque de Paris du 18 avril au 8 septembre 2013 « l'Art Nouveau » et « Tamara de Lempicka » : la révolution décorative, l'art de la liberté

Les deux expositions présentées simultanément sur les deux sites de la Pinacothèque, permettent aux visiteurs de découvrir la première rétrospective de l'Art nouveau français et son évolution en mouvement Art déco par l'intermédiaire d'une de ses icônes, Tamara de Lempicka.

Conçu comme un art total, l'Art nouveau est partout, il est aussi bien peinture que mobilier, bijou, architecture et verrerie, référence à la nature, à la femme, aux plantes : l'interpénétration de tout en tout pourvu qu'elle chasse l'austérité et les règles. Les grands noms de l'Art nouveau sont parmi les plus célèbres du tournant du 19^{ème} au 20^{ème} siècle. Ce sont Gallé, Daum, Mucha, Majorelle, Horta, Van de Velde, Gaudí, Guimard, Lalique, Grasset,



Partenaire :



Complétez vos informations touristiques franco suisses en consultant le site :

www.swisspassions.ch

Frédéric HAEHL - 65, rue Louis Blanc 69006 LYON tél. 04 78 24 91 88 - frederichaehl@wanadoo.fr
Membre du Club de la Presse de LYON – Membre de la Chambre France-Suisse pour le Commerce et l'Industrie GENEVE

Pour ne plus recevoir cette Newsletter non commerciale, nous communiquer votre adresse mail avec pour objet « se désinscrire »



Steinlein, Ruskin, Klimt ou Bugatti. Ils bouleversent les schémas de la vie et transforment son esthétique pour la rendre agréable et décorative. L'exposition présentée aujourd'hui est la première rétrospective de l'Art nouveau français à Paris depuis 1960. Véritable événement, elle présente plus de deux cents objets dans tous les domaines de la vie et des arts. *(ne manquez pas d'admirer les lampes Art Nouveau qui sont allumées tous les jours de 16 H à 18 H exceptés mercredi et vendredi de 18 H 30 à 20 H 30)*



La Pinacothèque de Paris choisit aujourd'hui de montrer l'œuvre de Tamara et d'illustrer la manière dont cette artiste, par ses travaux mais aussi par sa personnalité inclassable et ambiguë, va coller parfaitement à la période qu'elle incarne. Sa vie très mondaine et théâtrale est une succession de mises en scène donnant le premier rôle à la modernité et au luxe. Ce rapport à la transgression et aux idées progressistes en fait sans doute le personnage le plus troublant du début du 20^{ème} siècle. Jouant sans état d'âme sur les attitudes érotiques des femmes, ou tout au moins leur sensualité, elle les place néanmoins dans un univers néo-cubiste et profondément Art déco.



www.pinacothèque.com

Musée Christian DIOR à Granville (côte normande)

Exposition « **Impression Dior** » du 4 mai au 22 septembre 2013

La villa "les Rhumbs", maison d'enfance granvillaise de Christian Dior, de style Belle Epoque, est perchée sur une crête de falaise dominant la mer. Celle-ci, unique « Musée de France » consacré à un couturier, expose des modèles de Haute Couture sur ses trois niveaux depuis dix ans. Le jardin, aménagé à l'anglaise par Madeleine Dior, la mère du



couturier, est aujourd'hui l'un des rares « jardins d'artistes » du début du 20^{ème} siècle encore conservé. L'exposition « Impressions Dior » - qui s'inscrit dans le Festival « Normandie Impressionnisme » - explorera les liens créés par la Haute-Couture avec le mouvement impressionniste, depuis les premières créations de Christian Dior, inspiré par le jardin de son enfance à Granville, jusqu'à celles de Raf Simons. Un ensemble de 70 robes, dont de nombreuses Haute Couture, sera mis en regard de toiles impressionnistes de Monet, Renoir ou Degas grâce aux prêts exceptionnels d'institutionnels et privés.



www.musee-dior-granville.com

(crédit photos Monique Haehl)

A EVIAN

Palais LUMIERE - du 15 juin au 22 septembre 2013 - exposition « Légendes des mers, l'art de vivre à bord des paquebots »

Après la première guerre mondiale, une clientèle fortunée a soif de luxe, de confort, de modernité et de nouveaux horizons. En France, la Compagnie générale transatlantique et la Compagnie des Messageries Maritimes lancent sur les mers des paquebots dont les noms et les silhouettes s'inscriront dans la légende : *Champollion, Mariette Pacha, Aramis, Paris, Île-de-France, Normandie...* Désireuses de surprendre et de satisfaire leurs passagers, les deux compagnies demandent à des artistes de renom d'aménager leurs navires : architectes et décorateurs (**Pacon, Rulhmann, Leleu, Dominique, Dunand, Lalique...**), peintres (**Irbe, Dufy, Dupas**), affichistes (**Colin, Cassandre, Sandy-Hook...**), grandes manufactures françaises (**Christofle, Ercuis, Puiforcat, Saint-Louis, Daum, Haviland...**) unissent leur créativité et leurs compétences pour que ces palais flottants demeurent inégalables. A travers un parcours jalonné de projections et de sonorisations, cette exposition témoigne d'un âge d'or où le plaisir faisait partie intégrante du voyage. Riche de 350 pièces (peintures, dessins, affiches, maquettes, mobilier, costumes, orfèvrerie, ouvrages illustrés, manuscrits, photographies...), elle est



Partenaire :



Complétez vos informations touristiques franco suisses en consultant le site :

www.swisspassions.ch

Frédéric HAEHL - 65, rue Louis Blanc 69006 LYON tél. 04 78 24 91 88 - frederichaehl@wanadoo.fr
Membre du Club de la Presse de LYON – Membre de la Chambre France-Suisse pour le Commerce et l'Industrie GENEVE

Pour ne plus recevoir cette Newsletter non commerciale, nous communiquer votre adresse mail avec pour objet « se désinscrire »



réalisée en partenariat avec l'Association French Lines, et bénéficie également de prêts du musée des Lettres et manuscrits, de la C.C.I. du Havre, du musée Maritime et portuaire du Havre, du musée d'Art moderne André Malraux-MuMa (Le Havre) et de collectionneurs privés. www.ville-evian.fr

En SUISSE

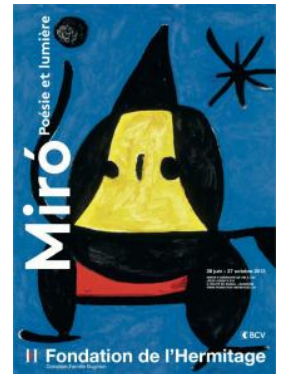
A la Fondation de l'Hermitage – Lausanne

Exposition Miró - « Poésie et lumière » du 28 juin au 27 octobre 2013

La Fondation de l'Hermitage accueille cet été un ensemble exceptionnel de 80 œuvres de Joan Miró (1893-1983), provenant de la Fondation Pilar i Joan Miró à Palma de Majorque, qui détient une grande partie du patrimoine de l'artiste. L'exposition se concentre sur les œuvres de la maturité, réalisées au cours des trente dernières années de sa vie dans l'atelier majorquin où le grand maître vécut de 1956 à sa mort, en 1983.

L'exposition illustre l'ultime phase de production de la longue carrière du peintre, au moment où il concrétise son rêve : celui d'avoir à sa disposition un grand atelier et un laboratoire où travailler en paix et en silence, en contact direct avec la nature, source d'inspiration infinie. "Majorque est la poésie et la lumière", affirmait Miró en 1957. Vaste espace propice à la création, l'atelier conçu par l'architecte catalan Josep Lluís Sert lui permit de réaliser plusieurs œuvres à la fois, dans un foisonnement constant d'idées nouvelles.

Dans les années 60 à 70, les motifs de femmes, oiseaux et empreintes de main, et les paysages, rythment une œuvre aux couleurs vives et puissantes. A partir de ces thèmes, Miró simplifie les figures ; son iconographie devient plus abstraite. Divers modes d'exécution cohabitent alors dans sa production, des œuvres statiques comme Mosaïque (1966) aux coups de pinceau véhéments de Poésie (1966). Les grands paysages monochromes des années 70 révèlent ensuite l'attrait de Miró pour l'expressionnisme abstrait et la calligraphie extrême-orientale. Ces influences confèrent à ses tableaux un aspect dépouillé, caractérisé par des lignes noires jaillissant sur la toile immaculée. Son langage fait de taches, de signes, de jets de peinture, d'empreintes et d'éraflures, traduit particulièrement bien l'esprit protéiforme du génie catalan. Durant les dernières années de sa vie, il crée une série de motifs stylisés sur un fond bleu roi d'une rare intensité, comme Sans titre (1978). Simultanément, Miró délaisse les pinceaux pour peindre avec les doigts sur des matériaux composites (carton, papier de verre, bois, ...), reflet d'une inventivité sans faille.



Suivant un parcours chronologique et thématique, la sélection comporte une série de cinquante peintures à l'huile, dont de nombreux grands formats (comme Femme dans la rue, 1973), mais aussi des sculptures en terre cuite et en bronze (Femme, 1967), ainsi que des œuvres sur papier (gravures, encre de Chine). Plusieurs esquisses réalisées pour des projets d'art public, comme les décorations murales de la Harkness Commons à l'université de Harvard ou du Terrace Plaza Hotel de Cincinnati, sont également présentées.

Une reconstitution scénographique de l'atelier de Miró à Palma de Majorque, ainsi qu'un ensemble d'objets originaux ayant appartenu à l'artiste offrent au visiteur l'occasion de découvrir l'univers captivant du maître catalan. Une importante section biographique, des archives photographiques, ainsi qu'un film documentaire sur l'artiste viennent compléter l'exposition.

www.fondation-hermitage.ch

Partenaire :



Complétez vos informations touristiques franco suisses en consultant le site :

www.swisspassions.ch

Frédéric HAEHL - 65, rue Louis Blanc 69006 LYON tél. 04 78 24 91 88 - frederichaehl@wanadoo.fr
Membre du Club de la Presse de LYON – Membre de la Chambre France-Suisse pour le Commerce et l'Industrie GENEVE

Pour ne plus recevoir cette Newsletter non commerciale, nous communiquer votre adresse mail avec pour objet « se désinscrire »



Fondation Pierre Gianadda – Martigny

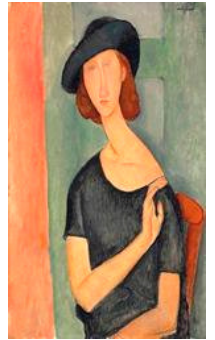
du 21 juin au 24 novembre 2013 - « Modigliani et l'École de Paris »

*« C'est l'être humain qui m'intéresse. Son visage est la création suprême de la nature »
Amedeo Modigliani*

L'exposition rassemble environ 80 oeuvres issues des collections du Centre Pompidou et complétées par 17 prêts provenant de Collections particulières et de musées suisses et étrangers.

Parmi ces chefs d'œuvres, dont plusieurs ne sortent jamais ou très rarement de l'Institution, sont présentés à la fois les emblématiques portraits et nus de Modigliani, ainsi que des oeuvres des figures principales de l'École de Paris qui furent ses amis et parfois ses inspirateurs. Cette exposition est centrée sur le développement de l'oeuvre d'Amedeo Modigliani (1884 - 1920) de son arrivée à Paris en 1906 jusqu'à sa mort en 1920.

L'exposition fait bien sûr la part belle aux artistes de l'École de Paris, peintres et sculpteurs venus pour la plupart d'Europe centrale, qui ont contribué à faire de Paris le principal foyer de création artistique du moment et une capitale internationale de l'avant-garde. Les oeuvres de ces artistes arrivés en France au début du 20ème siècle, tels que Chaïm Soutine, Jules Pascin, Marc Chagall ou Moïse Kisling, véhiculent des esthétiques différentes, marquées par l'expressionnisme et un primitivisme inspiré de leur culture populaire locale. Restant figurative tout au long de sa carrière, l'oeuvre de Modigliani est cependant traversée par le cubisme. La localisation de son premier atelier, situé près du repaire des cubistes, le Bateau Lavoir, favorise cette initiation précoce aux formes les plus avancées du modernisme. La rencontre de Picasso et de ses amis ne provoque pas son adhésion au mouvement, mais va l'inciter à se soustraire à l'influence de Toulouse Lautrec qui marque ses premières oeuvres parisiennes, et à engager un processus de schématisation et de stylisation. Il partage aussi leur intérêt pour les « arts primitifs », art africain mais aussi art Khmer qu'il découvre au musée ethnographique du Palais du Trocadéro. Modigliani montre son indépendance et son absence d'esprit de chapelle par la diversité de ses amis, rencontrés dans ses ateliers de Montmartre puis de Montparnasse. Suzanne Valadon et son fils, Maurice Utrillo, André Utter, Jules Pascin, Gino Severini, Constantin Brancusi, Amadeo de Souza Cardoso, Max Jacob, Jacques Lipchitz, Ossip Zadkine, Moïse Kisling, Chaïm Soutine, Georges Kars, Marc Chagall, Diego Rivera, André Derain, Ortiz de Zarate, et Pablo Picasso qu'il fréquente surtout après la guerre, forment le milieu dans lequel il évolue. Modigliani traverse le moment où les avant gardes se solidarisent, puis le temps des déchirements et des défections, sans dévier de sa route qui s'apparente à un processus progressif de purification. De plus en plus désincarnés, ses portraits à la schématisation célèbre, avec leurs yeux sans pupilles colorés d'un bleu irréel, deviennent comme des masques se découpant dans un décor de peinture pure, comme les marionnettes d'un théâtre métaphysique.



www.gianadda.ch

Musee Jenisch – à Vevey

Du 6 juin au 17 novembre 2013 : présentation des chefs d'œuvres à l'occasion des 25 ans de la **Fondation Oskar Koloschka** (artiste expressionniste installé à Villeneuve de 1953 à 1980)

Lemancolia : traité artistique du Léman du 21 juin au 13 octobre 2013

www.museejenisch.ch

*Voilà des idées de promenade
et de détente pour tous les goûts*

Monique et Frédéric Haehl

(crédit photos Monique Haehl)



Bonnes vacances et bel Eté...

Partenaire :

swissPassions

Complétez vos informations touristiques franco suisses en consultant le site :

www.swisspassions.ch

Frédéric HAEHL - 65, rue Louis Blanc 69006 LYON tél. 04 78 24 91 88 - frederichaehl@wanadoo.fr
Membre du Club de la Presse de LYON – Membre de la Chambre France-Suisse pour le Commerce et l'Industrie GENEVE

Pour ne plus recevoir cette Newsletter non commerciale, nous communiquer votre adresse mail avec pour objet « se désinscrire »